

台風・大雨・地震などの緊急時における児童の登下校について (保存版・令和8年5月以降版)

特別警報や警報、注意情報等が、愛知県全域、愛知県西部全域、尾張東部全域、春日井市に発令された場合は、以下のように対応をお願いします。

暴風警報の場合

登 校 前		
解除時刻	授業について	給食・食事・登校について
～午前7時まで	通常授業	○ 前日中に給食中止を決定したとき →非常食で対応 ○ 前日中に給食中止を決定しなかったとき→給食を実施 ※ 給食中止の場合、前日にお知らせします。 (文書、ホーム&スクール、ホームページ、緊急連絡用ページでお知らせします。)
午前7時～午前11時	5時間目から	○ 家で食事をしてから登校します。
午前11時以降	休校	
※ 道路や橋の損壊や冠水、落雷などのため登校が危険とご家庭で判断された場合には、学校に連絡し、登校可能になるまで、自宅で待機させてください。 ※ 本校非常時ホームページはホーム&スクール、本校ホームページにアクセスが集中し、つながりにくい場合のみ、緊急時情報を掲載します。 ※ 台風の強さや進路から、翌日の登校に危険が及ぶと予想される場合は、春日井市教育委員会が前日に休校を決定する場合があります。 ※ 午前11時までに「暴雨警報」が解除される見込みがないときも、春日井市教育委員会が当日の午前7時の段階で休校を決定する場合があります。		
登 校 後		
状況に応じて、緊急下校、もしくは、緊急時お迎え下校を実施します。 P3「緊急時の下校について」に従ってください。		

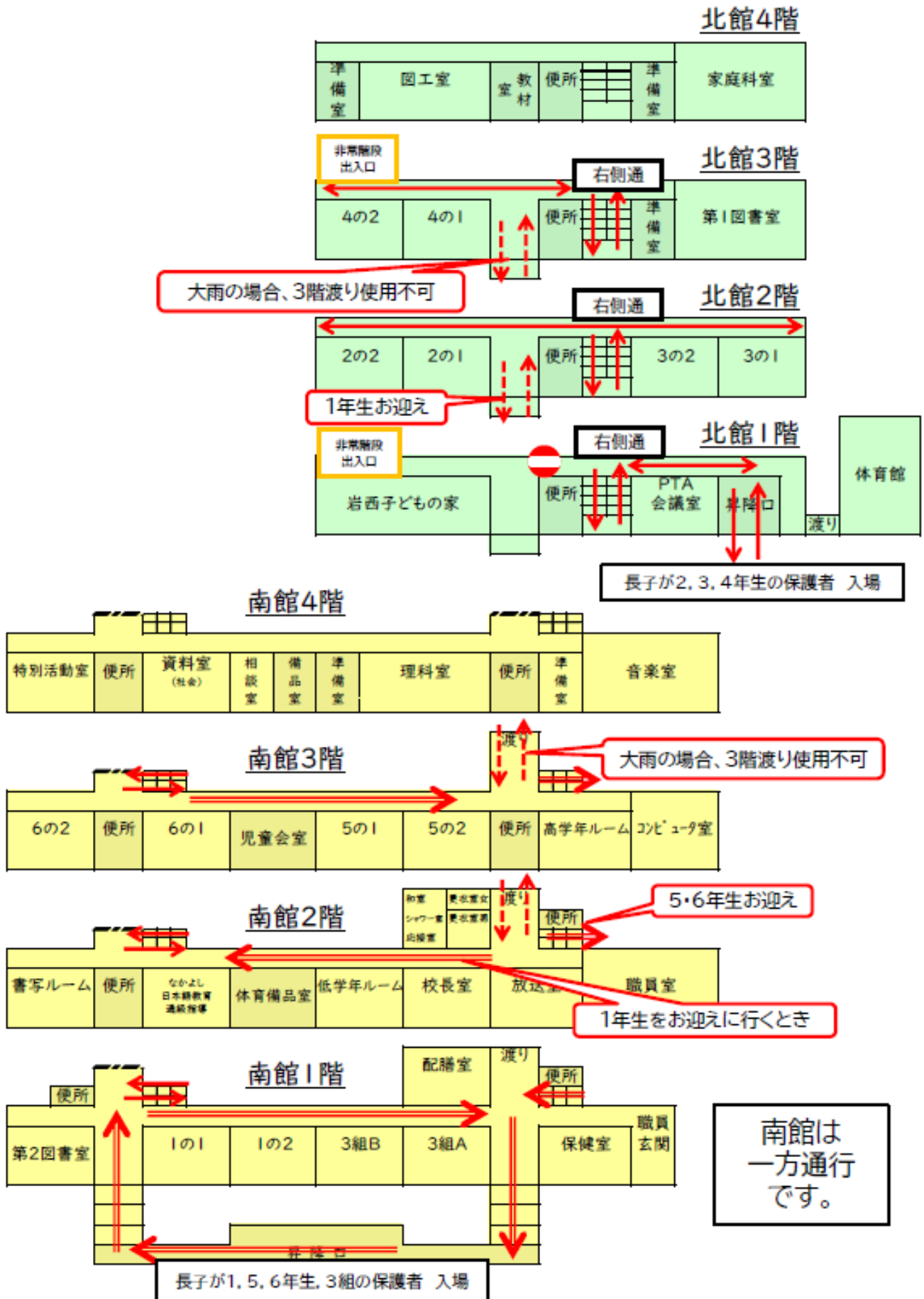
特別警報(警戒レベル5)または危険警報(警戒レベル4)が発表された場合

※ 令和8年5月下旬より、防災気象情報(河川氾濫、大雨、土砂災害、高潮)が5段階の警戒レベルにあわせて発表されます。

特別警報(レベル5) ～ただちに命を守る最善行動を～	
特別警報は、警報の発表基準をはるかに超える大雨など重大な災害の起こる恐れが著しく高まっている場合に発表され最大級の警戒を呼びかける警報です。	
危険警報(レベル4) ～早めの避難を考慮する～	
登校前	① 午前7時の時点で、なんらかの特別警報等が発令されている時は、 休校 となります。 ② 午前7時を過ぎて警報等が解除されても 休校 です。 ③ 午前7時より前に特別警報等が解除された場合も、 災害の状況、気象、冠水、通学路等の安全が確認できるまでは、登校を見合わせてください。
登校後	① 午前7時から本校の始業時間までに特別警報等が発令された場合も、 休校 となります。児童がすでに登校してしましたら「学校待機」とします。 ② 発令後、即時に授業等を中止します。 特別警報(レベル5)の場合、校内の安全な場所で待機させます。 危険警報(レベル4)の場合、状況に応じて、 緊急下校、もしくは、緊急時お迎え下校 を実施します。P3「緊急時の下校について」に従ってください。 ③ その後、特別警報等が解除され、安全に下校することができると確認できたら、教職員が付き添い通学班下校をします。なお、災害の状況及び気象、通学路の状況等から、下校が危険であると判断した場合には、引き続き校内に待機させます。 ④ 特別警報等の解除後、安全の確認ができた場合は、 緊急時お迎え下校 を行います。P3「緊急時の下校について」をご覧ください。

※ 特別警報等の解除後、授業の再開やその日時は、緊急メール・ホーム&スクール・本校ホームページ・本校非常時ホームページでお知らせします。

令和8年度 緊急時引き渡し経路図



大雨洪水警報(注意報)・雷注意報の場合

平常通り授業を行います。道路や橋の損壊や冠水、落雷などのため登校が危険とご家庭で判断された場合には、学校に連絡し、登校可能になるまで、自宅で待機させてください。

「南海トラフ地震に関する情報」に伴い、自宅待機の指示が出た場合及び、震度5弱以上の地震が発生した場合

登校前	自宅待機としますので、登校させないでください。
登校中	帰宅を原則とします。ただし、学校へ行った方が安全と児童が判断した場合には、学校で待機させ、保護者(親戚・知人等)に引き渡しとなります。
登校後	全員、緊急時お迎え下校を行います。P3「緊急時の下校について」をご覧ください。

※ 授業の再開日時は、緊急メール・ホーム&スクール・本校ホームページ・本校非常時ホームページでお知らせします。

※ 校内で緊急地震速報を受信した場合、緊急放送で呼びかけ、机の下にもぐるなどの身を守る行動をとらせます。

Jアラート(全国即時警報システム)配信の場合

対象地域に愛知県が含まれている場合	
登校前	自宅で待機です。その後の指示は、基本的にホーム&スクール・本校ホームページ・本校非常時ホームページで行います。
登下校中	① 登校前に「集合場所」にいる場合は、帰宅します。 ② 登下校中は、速やかに「こども110番の家」など、近くの建物に避難します。 ※ 建物の中に避難することが難しい場合は、物かげに隠れたり、地面にふせて頭部を守る行動をとったりするように家でも指導してください。
登校後	① 授業等を中止し、身を守る行動をとらせます。 ② 保護者にお迎えをお願いする状況になった場合には、ホーム&スクール・本校ホームページ・本校非常時ホームページで連絡します。

対象地域に愛知県が含まれていない場合は、基本的に平常通り授業を行います。ただし、愛知県に影響があると考えられる場合は、上記に準じます。(その場合には、ホーム&スクール・本校ホームページ・本校非常時ホームページで連絡します。)

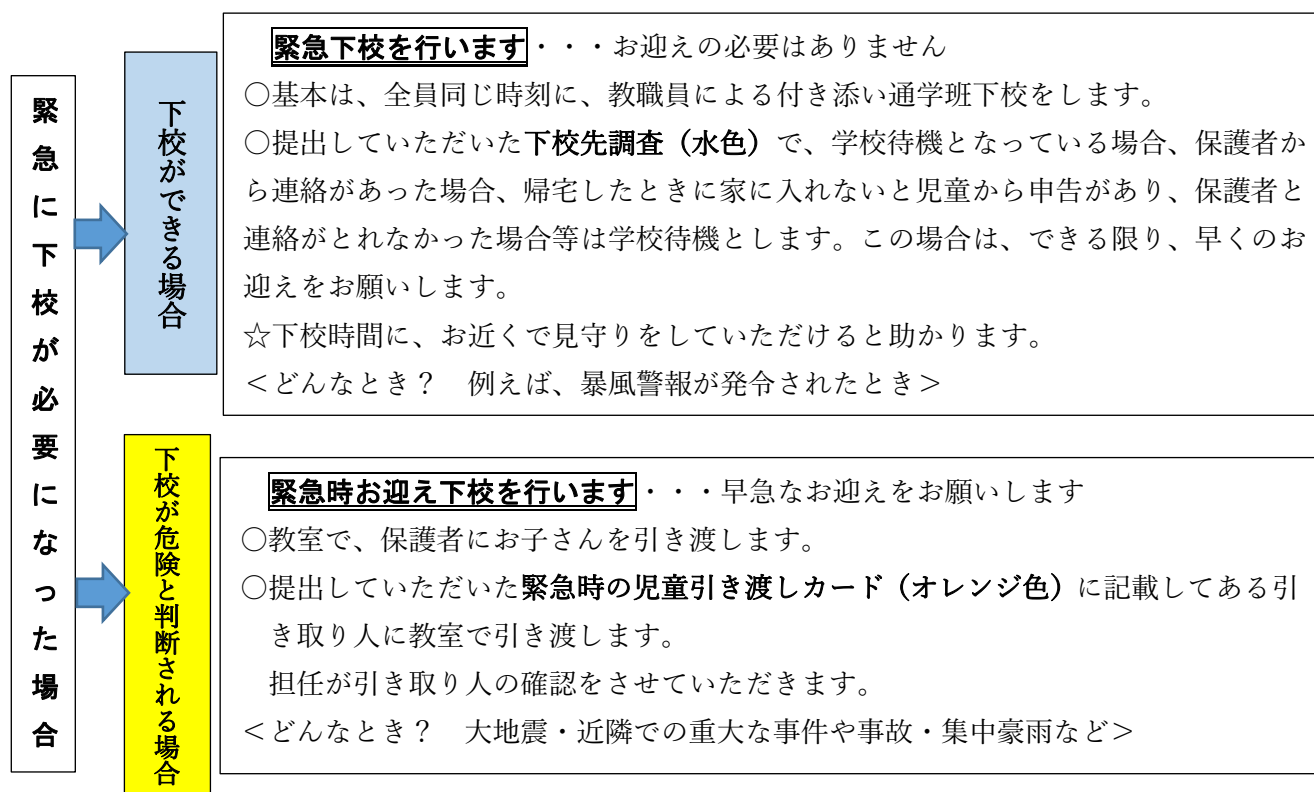
その他

【連絡先:岩成台西小学校 92-3511】

- 暴風警報等の発令に伴い、児童が緊急下校することが予想される場合は、各ご家庭では次のことにもご配慮いただくようお願いいたします。
・児童が家に入れるようにする。・保護者が早めに帰宅する。・必要があれば、児童の昼食を準備する。
- 下校が危険と判断される場合には、全児童を学校待機とし、各家庭から提出いただいた下校先調査(水色)および緊急時の児童引き渡しカード(オレンジ色)に記載された「引き取り人」による引き渡しをお願いする場合があります。下校先が自宅と異なる場合も「下校先調査(水色)および緊急時の児童引き渡しカード(オレンジ色)」に間柄、通学班名、住所、連絡先を記入ください。
- 警報や注意報等の発令の有無に関わらず、道路や橋の損壊や冠水、暑さなどのため、登校が危険と判断された場合には、登校可能になるまで自宅で待機させてください。また、学校にも必ず連絡ください。
- インターネット回線等の混雑により、連絡が届かない場合も想定されます。その場合には、他のメディア(ラジオ・テレビ等)からの情報を参考にして、安全第一で行動してください。

緊急時の下校について

緊急の下校が必要な場合、学校からH&Sアプリで下校の方法について連絡させていただきます。子どもたちが安全に下校できるかどうかという観点で、「緊急下校」か「緊急時お迎え下校」を判断して、早急に連絡します。その際、以下のように実施しますので、必ずご確認くださいませようよろしくお願いします。



緊急時お迎え下校の手順と注意（P4の「緊急時引き渡し経路図」をご確認ください）

- (1) お子様の使用している昇降口から校舎に入る。
- (2) 廊下と階段は右側通行でお願いします。ただし、南館の廊下と階段の一部は、一方通行とします。
- (3) お子様の教室で担任のチェックを受けて、お子様を引き取る。

*** 兄弟姉妹が在校している場合は、原則、高学年のお子様から引き取ってください。**

- (4) 引き取り終了後、親子で下校する。

※当日は、教職員の誘導にしたがってください。また、H&Sでお迎え下校について通知しますが、その際に提出していただいた「**緊急時の児童引き渡しカード（オレンジ色）**」で報告されていない方が来校する場合は、H&Sにてご回答ください。

※混乱を避けるため、原則として徒歩での来校をお願いします。

岩成台西小学校緊急連絡用ページについて

緊急時、アクセスが集中してホームページやH&Sなどが機能しなくなる可能性が高くなります。緊急時に連絡する手段として、本校では「岩成台西小学校緊急連絡用ページ」を作成しています。緊急時のみ学校のホームページと同じ内容を配信しますので、学校のホームページと同時にこちらの確認もお願いします。お手数をおかけしますが、事前にこのページのアドレスをお気に入りなどに登録しておいてください。よろしくお願いします。

<https://sites.google.com/view/iwanishi/%E3%83%9B%E3%83%BC%E3%83%A0?authuser=1>